

ГЛАВА
Талдомского муниципального района Московской области

ПОСТАНОВЛЕНИЕ

От 26.05.2015г. № 745

Об утверждении административного регламента предоставления муниципальной услуги «Предоставление в аренду, безвозмездное пользование имущества находящегося в собственности муниципального образования Московской области».

Во исполнение Федерального закона от 27.07.2010 г. № 210-ФЗ «Об организации предоставления государственных и муниципальных услуг», постановлением Правительства Российской Федерации от 16.05.2011 № 373 « О разработке и утверждении административных регламентов исполнения государственных функций и административных регламентов предоставления государственных услуг» и постановления Главы Талдомского муниципального района от 03.02.2015 №46 «О разработке и утверждении административных регламентов исполнения муниципальных функций и административных регламентов предоставления муниципальных услуг»

п о с т а н о в л я ю:

1. Утвердить административный регламент предоставления муниципальных услуг Управления земельных отношений администрации Талдомского муниципального района - «Предоставление в аренду, безвозмездное пользование имущества находящегося в собственности муниципального образования Московской области» (Приложение).
2. Признать утратившим силу Постановление от 31.03.2014 № 641 «Об утверждении административных регламентов предоставления муниципальных услуг администрации Талдомского муниципального района»
3. Опубликовать настоящее постановления в газете «Заря» и разместить на официальном сайте администрации Талдомского муниципального района в сети Интернет.
4. Контроль за исполнением постановления возложить на заместителя главы - начальника управления делами администрации Талдомского муниципального района П.И. Прокопук

Заместитель главы Талдомского
Муниципального района

С.В. Курсова

Утвержден
постановлением главы
Талдомского муниципального района
Московской области
от «26» мая 2015 г. №745

АДМИНИСТРАТИВНЫЙ РЕГЛАМЕНТ
предоставления муниципальной услуги по предоставлению в аренду, безвозмездное пользование имущества находящегося в собственности муниципального образования Московской области

I. Общие положения

Предмет регулирования административного регламента предоставления муниципальной услуги

1. Административный регламент предоставления муниципальной услуги по предоставлению в аренду, безвозмездное пользование имущества, находящегося в собственности муниципального образования Московской области (далее - административный регламент) устанавливает стандарт предоставления муниципальной услуги по предоставлению в аренду, безвозмездное пользование имущества, находящегося в собственности муниципального образования Московской области (далее - муниципальная услуга), состав, последовательность и сроки выполнения административных процедур (действий) по предоставлению муниципальной услуги, требования к порядку их выполнения, формы контроля за исполнением административного регламента, досудебный (внесудебный) порядок обжалования решений и действий (бездействия) администрации Талдомского муниципального района, должностных лиц администрации Талдомского муниципального района, либо муниципальных служащих.

2. Административный регламент разработан в целях повышения качества и доступности предоставления муниципальной услуги при осуществлении полномочий администрации Талдомского муниципального района.

Лица, имеющие право на получение муниципальной услуги

Муниципальная услуга представляется физическим лицам, индивидуальным предпринимателям и юридическим лицам (далее - заявители).

При обращении за получением муниципальной услуги от имени заявителей взаимодействие с (наименование структурного подразделения администрации муниципального образования) администрации (наименование муниципального образования) вправе осуществлять их уполномоченные представители.

Требования к порядку информирования о порядке предоставления муниципальной услуги

3. Информирование граждан о порядке предоставления муниципальной услуги осуществляется муниципальными служащими Комитета по управлению имуществом и сотрудниками многофункциональных центров предоставления государственных и муниципальных услуг Московской области, расположенных на территории Талдомского муниципального района (далее – многофункциональные центры).

4. Основными требованиями к информированию граждан о порядке предоставления муниципальной услуги являются достоверность предоставляемой информации, четкость изложения информации, полнота информирования.

5. Информация о порядке предоставления муниципальной услуги содержит следующие сведения:

1) наименование и почтовые адреса администрации Талдомского муниципального района, ответственного за предоставление муниципальной услуги, и многофункциональных центров;

2) справочные номера телефонов администрации Талдомского муниципального района, ответственного за предоставление муниципальной услуги, и многофункциональных центров;

3) адрес официального сайта администрации Талдомского муниципального района и многофункциональных центров в информационно-телекоммуникационной сети «Интернет» (далее – сеть Интернет);

4) график работы администрации Талдомского муниципального района, ответственного за предоставление муниципальной услуги, и многофункциональных центров;

5) требования к письменному запросу заявителей о предоставлении информации о порядке предоставления муниципальной услуги;

6) перечень документов, необходимых для получения муниципальной услуги;

- 7) выдержки из правовых актов, содержащих нормы, регулирующие деятельность по предоставлению муниципальной услуги;
- 8) текст административного регламента с приложениями;
- 9) краткое описание порядка предоставления муниципальной услуги;
- 10) краткое описание порядка предоставления муниципальной услуги;
- 11) образцы оформления документов, необходимых для получения муниципальной услуги, и требования к ним;
- 12) перечень типовых, наиболее актуальных вопросов граждан, относящихся к компетенции администрации Талдомского муниципального района, многофункциональных центров и ответы на них.

6. Информация о порядке предоставления муниципальной услуги размещается на информационных стендах в помещениях администрации Талдомского муниципального района и многофункциональных центров, предназначенных для приема заявителей, на официальном сайте администрации Талдомского муниципального района и официальном сайте многофункциональных центров в сети Интернет, в федеральной государственной информационной системе «Единый портал государственных и муниципальных услуг (функций)» (далее – Единый портал государственных и муниципальных услуг), в государственной информационной системе Московской области «Портал государственных и муниципальных услуг (функций) Московской области» (далее – Портал государственных и муниципальных услуг Московской области), а также предоставляется по телефону и электронной почте по обращению Заявителя.

7. Справочная информация о месте нахождения администрации Талдомского муниципального района, комитета по управлению имуществом, ответственного за предоставление муниципальной услуги, многофункциональных центров, органов и организаций, участвующих в предоставлении муниципальной услуги, их почтовые адреса, официальные сайты в сети Интернет, информация о графиках работы, телефонных номерах и адресах электронной почты представлена в Приложении 1 к административному регламенту.

8. При общении с гражданами муниципальные служащие администрации Талдомского муниципального района и сотрудники многофункциональных центров обязаны корректно и внимательно относиться к гражданам, не унижая их чести и достоинства. Информирование о порядке предоставления муниципальной услуги необходимо осуществлять с использованием официально-делового стиля речи.

II. Стандарт предоставления муниципальной услуги

Наименование муниципальной услуги

9. Муниципальная услуга по предоставлению в аренду, безвозмездное пользование имущества, находящегося в собственности муниципального образования Московской области.

Наименование органа, предоставляющего муниципальную услугу

10. Предоставление муниципальной услуги осуществляется комитетом по управлению имуществом.

11. Администрация Талдомского муниципального района организует предоставление муниципальной услуги по принципу «одного окна», в том числе на базе многофункциональных центров.

12. В предоставлении муниципальной услуги участвуют:

- 1) Федеральная налоговая служба;
- 2) Федеральная служба государственной регистрации кадастра и картографии;
- 3) Органы власти в соответствии с их компетенцией.

13. Органы, предоставляющие муниципальную услугу, многофункциональные центры, на базе которых организовано предоставление муниципальной услуги, не вправе требовать от заявителя осуществления действий, в том числе согласований, необходимых для получения муниципальной услуги и связанных с обращением в иные

государственные органы (органы местного самоуправления) и организации, за исключением получения услуг, включенных в перечень услуг, которые являются необходимыми и обязательными для предоставления муниципальных услуг, утвержденный Постановлением главы Талдомского муниципального района.

Результат предоставления муниципальной услуги

14. Результатами предоставления муниципальной услуги являются:

- 1) направленный заявителю проект договора аренды имущества, находящегося в собственности муниципального образования;
- 2) отказ в предоставлении муниципальной услуги, оформленный на бумажном носителе или в электронной форме в соответствии с требованиями действующего законодательства.

Срок регистрации запроса заявителя

15. Запрос заявителя о предоставлении муниципальной услуги регистрируется в администрации Талдомского муниципального района в срок не позднее 1 рабочего дня, следующего за днем поступления в администрацию Талдомского муниципального района.

16. Регистрация запроса заявителя о предоставлении муниципальной услуги, переданного на бумажном носителе из многофункционального центра в администрацию Талдомского муниципального района, осуществляется в срок не позднее 1 рабочего дня, следующего за днем поступления в администрацию Талдомского муниципального района.

17. Регистрация запроса заявителя о предоставлении муниципальной услуги, направленного в форме электронного документа посредством Единого портала государственных и муниципальных услуг, Портала государственных и муниципальных услуг Московской области, осуществляется в срок не позднее 1 рабочего дня, следующего за днем поступления в администрацию Талдомского муниципального района.

Срок предоставления муниципальной услуги

18. Срок предоставления муниципальной услуги, в случае предоставления муниципальной услуги без проведения торгов не может превышать 30 календарных дней с даты регистрации заявления в администрации Талдомского муниципального района.

19. Срок предоставления муниципальной услуги составляет не более 75 дней со дня размещения информации о проведении конкурса или аукциона. Срок рассмотрения заявок на участие в конкурсе не может превышать 20 дней с даты вскрытия конвертов с заявками на участие в конкурсе и открытия доступа к поданным в форме электронных документов заявкам на участие в конкурсе. Срок рассмотрения заявок на участие в аукционе не может превышать 10 дней с даты окончания срока подачи заявок.

20. Срок предоставления муниципальной услуги, запрос на получение которой передан заявителем через многофункциональный центр, исчисляется со дня регистрации запроса на получение муниципальной услуги в администрацию Талдомского муниципального района.

21. Срок предоставления муниципальной услуги исчисляется без учета сроков приостановления предоставления муниципальной услуги, передачи запроса о предоставлении муниципальной услуги и документов из многофункционального центра в администрацию Талдомского муниципального района, передачи результата предоставления муниципальной услуги из администрации Талдомского муниципального района в многофункциональный центр, срока выдачи результата заявителю.

22. Приостановление предоставления муниципальной услуги не предусмотрено.

23. Сроки передачи запроса о предоставлении муниципальной услуги и прилагаемых документов из многофункционального центра в администрацию Талдомского муниципального района, а также передачи результата муниципальной услуги из администрации Талдомского муниципального района в многофункциональный центр

устанавливаются соглашением о взаимодействии между администрацией Талдомского муниципального района и многофункциональным центром.

24. Выдача (направление) результата предоставления муниципальной услуги осуществляется в срок, не превышающий 10 календарных дней.

Правовые основания предоставления муниципальной услуги

25. Предоставление муниципальной услуги осуществляется в соответствии с:

- Гражданским кодексом Российской Федерации (часть первая) от 30.11.1994 № 51-ФЗ;
- Гражданским кодексом Российской Федерации (часть вторая) от 26.01.1996 № 14-ФЗ;
- Федеральным законом от 29.07.1998 № 135-ФЗ «Об оценочной деятельности в Российской Федерации»;
- Федеральным законом от 06.10.2003 № 131-ФЗ «Об общих принципах организации местного самоуправления в Российской Федерации»;
- Федеральным законом от 26.07.2006 № 135-ФЗ «О защите конкуренции»;
- Федеральным законом от 27.07.2006 № 152-ФЗ «О персональных данных»;
- Федеральным законом от 24.07.2007 № 209-ФЗ «О развитии малого и среднего предпринимательства в Российской Федерации»;
- Приказ Федеральной антимонопольной службы России от 10.02.2010 № 67 «О порядке проведения конкурсов или аукционов на право заключения договоров аренды, договоров безвозмездного пользования, договоров доверительного управления имуществом, иных договоров, предусматривающих переход прав в отношении государственного или муниципального имущества, и перечне видов имущества, в отношении которого заключение указанных договоров может осуществляться путем проведения торгов в форме конкурса»;
- постановлением Правительства Российской Федерации от 08.09.2010 № 697 «О единой системе межведомственного электронного взаимодействия»;
- постановлением Правительства Российской Федерации от 07.07.2011 № 553 «О порядке оформления и представления заявлений и иных документов, необходимых для предоставления государственных и (или) муниципальных услуг, в форме электронных документов»;
- Уставом Талдомского муниципального района Московской области;
- Нормативным правовым актом администрации Талдомского муниципального района «Об утверждении перечня муниципальных услуг, предоставляемых администрацией Талдомского муниципального района в электронной форме»;
- Нормативным правовым актом администрации Талдомского муниципального района «Об утверждении перечня муниципальных услуг, организация предоставления которых осуществляется администрацией Талдомского муниципального района принципу «одного окна», в том числе на базе многофункциональных центров предоставления государственных и муниципальных услуг»

Исчерпывающий перечень документов, необходимых, в соответствии с нормативными правовыми актами Российской Федерации, нормативными правовыми актами Московской области и муниципальными правовыми актами, для предоставления муниципальной услуги, услуг, необходимых и обязательных для ее предоставления, способы их получения заявителями, в том числе в электронной форме, и порядок их предоставления

26. При обращении за получением муниципальной услуги, в случае если проведение торгов не требуется, заявитель представляет:

- 1) заявление (образец представлен в Приложении);
- 2) документ, удостоверяющий личность заявителя (представителя заявителя);
- 3) документ, подтверждающий полномочия лица на осуществление действий от имени заявителя; (в случае если с заявлением обращается представитель заявителя);

- 4) засвидетельствованные в установленном порядке копии учредительных документов заявителя (в случае подачи заявления юридическим лицом);
- 5) заверенную подписью руководителя и печатью организации копию протокола (решения) учредителей либо приказа о назначении на должность руководителя.

27. Для участия в проведении торгов в форме конкурса заявители представляют заявку, которая должна содержать следующие сведения:

- 1) сведения и документы о заявителе, подавшем такую заявку:
 - а) фирменное наименование (наименование), сведения об организационно-правовой форме, о месте нахождения, почтовый адрес (для юридического лица), фамилия, имя, отчество, паспортные данные, сведения о месте жительства (для физического лица), номер контактного телефона;
 - б) копии документов, удостоверяющих личность (для иных физических лиц), надлежащим образом заверенный перевод на русский язык документов о государственной регистрации юридического лица или физического лица в качестве индивидуального предпринимателя в соответствии с законодательством соответствующего государства (для иностранных лиц), полученные не ранее чем за шесть месяцев до даты размещения на официальном сайте торгов извещения о проведении конкурса;
 - в) документ, подтверждающий полномочия лица на осуществление действий от имени заявителя - юридического лица (копия решения о назначении или об избрании либо приказа о назначении физического лица на должность, в соответствии с которым такое физическое лицо обладает правом действовать от имени заявителя без доверенности. В случае если от имени заявителя действует иное лицо, заявка на участие в конкурсе должна содержать также доверенность на осуществление действий от имени заявителя, заверенную печатью заявителя и подписанную руководителем заявителя (для юридических лиц) или уполномоченным этим руководителем лицом, либо нотариально заверенную копию такой доверенности. В случае если указанная доверенность подписана лицом, уполномоченным руководителем заявителя, заявка на участие в конкурсе должна содержать также документ, подтверждающий полномочия такого лица;
 - г) документы, характеризующие квалификацию заявителя, в случае если в конкурсной документации указан такой критерий оценки заявок на участие в конкурсе, как квалификация участника конкурса;
 - д) копии учредительных документов заявителя (для юридических лиц);
 - е) решение об одобрении или о совершении крупной сделки либо копия такого решения в случае, если требование о необходимости наличия такого решения для совершения крупной сделки установлено законодательством Российской Федерации; учредительными документами юридического лица и если для заявителя заключение договора, внесение задатка или обеспечение исполнения договора являются крупной сделкой;
 - ж) заявление об отсутствии решения о ликвидации заявителя - юридического лица, об отсутствии решения арбитражного суда о признании заявителя - юридического лица, индивидуального предпринимателя банкротом и об открытии конкурсного производства, об отсутствии решения о приостановлении деятельности заявителя в порядке, предусмотренном Кодексом Российской Федерации об административных правонарушениях;
- 2) предложение о цене договора;
- 3) предложения об условиях исполнения договора, которые являются критериями оценки заявок на участие в конкурсе. В случаях, предусмотренных конкурсной документацией, также копии документов, подтверждающих соответствие товаров (работ, услуг) установленным требованиям, если такие требования установлены законодательством Российской Федерации;
- 4) документы или копии документов, подтверждающие внесение задатка, в случае если в конкурсной документации содержится указание на требование о внесении задатка (платежное поручение, подтверждающее перечисление задатка).

28. Для участия в проведении торгов в форме аукциона заявители представляют Заявку, которая должна содержать следующие сведения:

Заявка на участие в аукционе должна содержать:

1) сведения и документы о заявителе, подавшем такую заявку:

а) фирменное наименование (наименование), сведения об организационно-правовой форме, о месте нахождения, почтовый адрес (для юридического лица), фамилия, имя, отчество, паспортные данные, сведения о месте жительства (для физического лица), номер контактного телефона;

б) копии документов, удостоверяющих личность (для иных физических лиц), надлежащим образом заверенный перевод на русский язык документов о государственной регистрации юридического лица или физического лица в качестве индивидуального предпринимателя в соответствии с законодательством соответствующего государства (для иностранных лиц), полученные не ранее чем за шесть месяцев до даты размещения на официальном сайте торгов извещения о проведении аукциона;

в) документ, подтверждающий полномочия лица на осуществление действий от имени заявителя - юридического лица (копия решения о назначении или об избрании либо приказа о назначении физического лица на должность, в соответствии с которым такое физическое лицо обладает правом действовать от имени заявителя без доверенности (далее - руководитель). В случае если от имени заявителя действует иное лицо, заявка на участие в аукционе должна содержать также доверенность на осуществление действий от имени заявителя, заверенную печатью заявителя и подписанную руководителем заявителя (для юридических лиц) или уполномоченным этим руководителем лицом, либо нотариально заверенную копию такой доверенности. В случае если указанная доверенность подписана лицом, уполномоченным руководителем заявителя, заявка на участие в аукционе должна содержать также документ, подтверждающий полномочия такого лица;

г) копии учредительных документов заявителя (для юридических лиц);

д) решение об одобрении или о совершении крупной сделки либо копия такого решения в случае, если требование о необходимости наличия такого решения для совершения крупной сделки установлено законодательством Российской Федерации, учредительными документами юридического лица и если для заявителя заключение договора, внесение задатка или обеспечение исполнения договора являются крупной сделкой;

е) заявление об отсутствии решения о ликвидации заявителя - юридического лица, об отсутствии решения арбитражного суда о признании заявителя - юридического лица, индивидуального предпринимателя банкротом и об открытии конкурсного производства, об отсутствии решения о приостановлении деятельности заявителя в порядке, предусмотренном Кодексом Российской Федерации об административных правонарушениях;

ж) при проведении аукциона в соответствии с постановлением Правительства Российской Федерации от 6 июня 2003 г. № 333 «О реализации федеральными органами исполнительной власти полномочий по осуществлению прав собственника имущества федерального государственного унитарного предприятия» документ, содержащий сведения о доле Российской Федерации, субъекта Российской Федерации или муниципального образования в уставном капитале юридического лица (реестр владельцев акций либо выписка из него или заверенное печатью юридического лица и подписанное его руководителем письмо);

2) предложения об условиях выполнения работ, которые необходимо выполнить в отношении государственного или муниципального имущества, права на которое передаются по договору, а также по качеству, количественным, техническим характеристикам товаров (работ, услуг), поставка (выполнение, оказание) которых происходит с использованием такого имущества. В случаях, предусмотренных документацией об аукционе, также копии документов, подтверждающих соответствие

товаров (работ, услуг) установленным требованиям, если такие требования установлены законодательством Российской Федерации;

3) документы или копии документов, подтверждающие внесение задатка, в случае если в документации об аукционе содержится требование о внесении задатка (платежное поручение, подтверждающее перечисление задатка).

29. В бумажном виде форма заявления может быть получена заявителем непосредственно в администрацию Талдомского муниципального района или многофункциональном центре.

30. Форма заявления доступна для копирования и заполнения в электронном виде на Едином портале государственных и муниципальных услуг и Портале государственных и муниципальных услуг Московской области, на официальном сайте администрации Талдомского муниципального района в сети Интернет www.талдом-район.рф, а также по обращению заявителя может быть выслана на адрес его электронной почты.

Исчерпывающий перечень документов, необходимых в соответствии с нормативными правовыми актами для предоставления муниципальной услуги, которые находятся в распоряжении государственных органов, органов местного самоуправления и иных органов и подведомственных им организациях, участвующих в предоставлении муниципальных услуг, и которые заявитель вправе представить по собственной инициативе, а также способы их получения заявителями, в том числе в электронной форме, порядок их представления

31. Заявитель вправе представить по собственной инициативе следующие документы:

- 1) выписку из Единого государственного реестра юридических лиц (для юридического лица);
- 2) выписку из Единого государственного реестра индивидуальных предпринимателей (для индивидуального предпринимателя);
- 3) сведения о постановке заявителя на учет в налоговом органе;
- 4) кадастровый паспорт объекта недвижимости (в случае аренды объекта недвижимости);
- 5) копию технического паспорта объекта недвижимости (в случае аренды объекта недвижимости);
- 6) сведения о среднесписочной численности работников за предшествующий календарный год (для субъектов малого и среднего предпринимательства);
- 7) информацию и документы в целях проверки соответствия участника конкурса или аукциона требованиям, установленным законодательством Российской Федерации.

32. Непредставление заявителем указанных документов не является основанием для отказа заявителю в предоставлении муниципальной услуги.

33. Администрация Талдомского муниципального района и многофункциональные центры не вправе требовать от заявителя представления документов и информации или осуществления действий, представление или осуществление которых не предусмотрено нормативными правовыми актами, регулирующими отношения, возникающие в связи с предоставлением муниципальной услуги.

34. Администрация Талдомского муниципального района и многофункциональные центры не вправе требовать от заявителя также представления документов и информации, в том числе об оплате государственной пошлины, взимаемой за предоставление муниципальной услуги, которые находятся в распоряжении органов, предоставляющих государственные или муниципальные услуги, либо подведомственных органам государственной власти или органам местного самоуправления организаций, участвующих в предоставлении муниципальной услуги, в соответствии с нормативными правовыми актами Российской Федерации, нормативными правовыми актами Московской области, муниципальными правовыми актами.

Исчерпывающий перечень оснований для отказа в приеме документов, необходимых для предоставления муниципальной услуги

35. Администрация Талдомского муниципального района или многофункциональный центр не вправе отказать заявителю в приеме документов.

Исчерпывающий перечень оснований для приостановления или отказа в предоставлении муниципальной услуги

36. Основаниями для отказа в предоставлении муниципальной услуги являются:

- 1) отсутствие в муниципальной собственности на момент обращения заявителя муниципального имущества, указанного в обращении;
- 2) отсутствие на момент обращения заявителя свободного муниципального имущества, которое может быть передано в аренду;
- 3) указанное муниципальное имущество подлежит сносу;
- 4) в отношении имущества требуется проведение дополнительных экспертиз (заключений) государственных органов, осуществляющих контрольно-надзорные функции в соответствии с законодательством (санитарно-эпидемиологические, технические, экологические, противопожарные и др.);
- 5) в отношении указанного муниципального имущества принято решение об использовании его для муниципальных нужд;
- 6) указанное муниципальное имущество является предметом действующего договора аренды, безвозмездного пользования;
- 7) заявителем было допущено нарушение условий ранее действовавшего договора, в том числе наличие задолженности по арендной плате и пени, использование арендуемого нежилого помещения не в соответствии с его назначением или нарушение цели использования имущества, порча арендуемого имущества или нарушение норм по его эксплуатации, выявление факта незаконной перепланировки арендуемого нежилого помещения;
- 8) непредставление заявителем одного или более документов, указанных в пункте 26 настоящего административного регламента;
- 9) наличие на дату подачи заявления решения о ликвидации заявителя - юридического лица или наличие решения арбитражного суда о признании заявителя - юридического лица, индивидуального предпринимателя банкротом и об открытии конкурсного производства;
- 10) наличие решения о приостановлении деятельности заявителя в порядке, предусмотренном Кодексом Российской Федерации об административных правонарушениях, на дату подачи заявления.
- 11) выявление в представленных документах недостоверной, искаженной или неполной информации.

37. Заявитель не допускается конкурсной или аукционной комиссией к участию в конкурсе или аукционе в случаях:

- 1) непредставления документов, определенных пунктами 27 и 28 настоящего административного регламента, либо наличия в таких документах недостоверных сведений;
- 2) несоответствия требованиям, указанным в соответствии с постановлением Правительства Российской Федерации от 6 июня 2003 года № 333 «О реализации федеральными органами исполнительной власти полномочий по осуществлению прав собственника имущества федерального государственного унитарного предприятия» и требования, установленным статьей 5 Федерального закона от 21.12.2001 № 178-ФЗ «О приватизации государственного и муниципального имущества»;
- 3) невнесения задатка, если требование о внесении задатка указано в извещении о проведении конкурса или аукциона;
- 4) несоответствия заявки на участие в конкурсе или аукционе требованиям конкурсной документации либо документации об аукционе, в том числе наличия в таких заявках

предложения о цене договора ниже начальной (минимальной) цены договора (цены лота);

5) подачи заявки на участие в конкурсе или аукционе заявителем, не являющимся субъектом малого и среднего предпринимательства или организацией, образующей инфраструктуру поддержки субъектов малого и среднего предпринимательства, либо не соответствующим требованиям, установленным частями 3 и 5 статьи 14 Федерального закона "О развитии малого и среднего предпринимательства в Российской Федерации", в случае проведения конкурса или аукциона, участниками которого могут являться только субъекты малого и среднего предпринимательства или организации, образующие инфраструктуру поддержки субъектов малого и среднего предпринимательства, в соответствии с Федеральным законом "О развитии малого и среднего предпринимательства в Российской Федерации";

6) наличия решения о ликвидации заявителя - юридического лица или наличие решения арбитражного суда о признании заявителя - юридического лица, индивидуального предпринимателя банкротом и об открытии конкурсного производства;

7) наличие решения о приостановлении деятельности заявителя в порядке, предусмотренном Кодексом Российской Федерации об административных правонарушениях, на день рассмотрения заявки на участие в конкурсе или заявки на участие в аукционе.

Письменное решение об отказе в предоставлении муниципальной услуги подписывается Главой Талдомского муниципального района и выдается заявителю с указанием причин отказа.

По требованию заявителя, решение об отказе в предоставлении муниципальной услуги предоставляется в электронной форме или может выдаваться лично или направляться по почте в письменной форме либо выдается через многофункциональный центр.

38. Основания для приостановления предоставления муниципальной услуги отсутствуют.

Перечень услуг, необходимых и обязательных для предоставления муниципальной услуги, в том числе сведения о документах выдаваемых организациями, участвующими в предоставлении муниципальной услуги

39. Документы, которые заявителю необходимо получить для получения муниципальной услуги, отсутствуют.

Порядок, размер и основания взимания государственной пошлины или иной платы за предоставление муниципальной услуги

40. Предоставление муниципальной услуги в администрации Талдомского муниципального района осуществляется бесплатно.

Максимальный срок ожидания в очереди при подаче запроса о предоставлении муниципальной услуги, услуги организации, участвующей в предоставлении муниципальной услуги, и при получении результата предоставления таких услуг

41. Максимальное время ожидания в очереди при личной подаче заявления о предоставлении муниципальной услуги составляет не более 15 минут.

42. Предельная продолжительность ожидания в очереди при получении результата предоставления муниципальной услуги не должен превышать 15 минут.

Требования к помещениям, в которых предоставляется муниципальная услуга, услуги организации, участвующей в предоставлении муниципальной услуги, к местам ожидания и приема заявителей, размещению и оформлению визуальной, текстовой и мультимедийной информации о порядке предоставления муниципальной услуги

43. Предоставление муниципальных услуг осуществляется в специально выделенных для этих целей помещениях администрации Талдомского муниципального района и многофункциональных центров.

44. Для заявителей должно быть обеспечено удобство с точки зрения пешеходной доступности от остановок общественного транспорта. Путь от остановок общественного

транспорта до помещений приема и выдачи документов должен быть оборудован соответствующими информационными указателями.

45. В случае если имеется возможность организации стоянки (парковки) возле здания (строения), в котором размещено помещение приема и выдачи документов, организовывается стоянка (парковка) для личного автомобильного транспорта заявителей. За пользование стоянкой (парковкой) с заявителей плата не взимается.

46. Для парковки специальных автотранспортных средств инвалидов на каждой стоянке выделяется не менее 10% мест (но не менее одного места), которые не должны занимать иные транспортные средства.

47. Вход в помещение приема и выдачи документов должен обеспечивать свободный доступ заявителей, быть оборудован удобной лестницей с поручнями, широкими проходами, а также пандусами для передвижения кресел-колясок.

48. На здании рядом с входом должна быть размещена информационная табличка (вывеска), содержащая следующую информацию:

наименование органа;

место нахождения и юридический адрес;

режим работы;

номера телефонов для справок;

адрес официального сайта.

49. Фасад здания должен быть оборудован осветительными приборами, позволяющими посетителям ознакомиться с информационными табличками.

50. Помещения приема и выдачи документов должны предусматривать места для ожидания, информирования и приема заявителей. В местах для информирования должен быть обеспечен доступ граждан для ознакомления с информацией не только в часы приема заявлений, но и в рабочее время, когда прием заявителей не ведется.

51. В помещении приема и выдачи документов организуется работа справочных окон, в количестве, обеспечивающем потребности граждан.

52. Характеристики помещений приема и выдачи документов в части объемно-планировочных и конструктивных решений, освещения, пожарной безопасности, инженерного оборудования должны соответствовать требованиям нормативных документов, действующих на территории Российской Федерации.

53. Помещения приема выдачи документов оборудуются стендами (стойками), содержащими информацию о порядке предоставления муниципальных услуг.

54. Помещение приема и выдачи документов может быть оборудовано информационным табло, предоставляющим информацию о порядке предоставления муниципальной услуги (включая трансляцию видеороликов, разъясняющих порядок предоставления муниципальных услуг), а также регулирующим поток «электронной очереди». Информация на табло может выводиться в виде бегущей строки.

55. Информационное табло размещается рядом со входом в помещение таким образом, чтобы обеспечить видимость максимально возможному количеству заинтересованных лиц.

56. В местах для ожидания устанавливаются стулья (кресельные секции, кресла) для заявителей.

В помещении приема и выдачи документов выделяется место для оформления документов, предусматривающее столы (стойки) с бланками заявлений и канцелярскими принадлежностями.

В помещениях приема и выдачи документов могут быть размещены платежные терминалы, мини-офисы кредитных учреждений по приему платы за предоставление муниципальных услуг.

57. Информация о фамилии, имени, отчестве и должности сотрудника администрации Талдомского муниципального района и многофункционального центра, должна быть размещена на личной информационной табличке и на рабочем месте специалиста.

58. Для заявителя, находящегося на приеме, должно быть предусмотрено место для раскладки документов.

59. Прием комплекта документов, необходимых для осуществления муниципальной услуги, и выдача документов, при наличии возможности, должны осуществляться в разных окнах (кабинетах).

60. В помещениях приема и выдачи документов размещается абонентский ящик, а также стенд по антикоррупционной тематике. Кроме того, в помещениях приема и выдачи документов могут распространяться иные материалы (брошюры, сборники) по антикоррупционной тематике.

Показатели доступности и качества муниципальных услуг (возможность получения информации о ходе предоставления муниципальной услуги, возможность получения услуги в электронной форме или в многофункциональных центрах

61. Показателями доступности и качества муниципальной услуги являются:

достоверность предоставляемой гражданам информации;

полнота информирования граждан;

наглядность форм предоставляемой информации об административных процедурах;

удобство и доступность получения информации заявителями о порядке предоставления муниципальной услуги;

соблюдение сроков исполнения отдельных административных процедур и предоставления муниципальной услуги в целом;

соблюдений требований стандарта предоставления муниципальной услуги;

отсутствие жалоб на решения, действия (бездействие) должностных лиц администрации Талдомского муниципального района и муниципальных служащих в ходе предоставления муниципальной услуги;

полнота и актуальность информации о порядке предоставления муниципальной услуги.

62. Заявителям предоставляется возможность получения информации о ходе предоставления муниципальной услуги и возможность получения муниципальной услуги в электронной форме с использованием Портала государственных и муниципальных услуг Московской области, Единого портала государственных и муниципальных услуг и по принципу «одного окна» на базе многофункциональных центров.

63. При получении муниципальной услуги заявитель осуществляет не более 1 взаимодействия с должностными лицами.

64. Продолжительность ожидания в очереди при обращении заявителя для получения муниципальной услуги не может превышать 15 минут.

Иные требования, в том числе учитывающие особенности организации предоставления муниципальной услуги по принципу «одного окна» на базе многофункциональных центров и в электронной форме

65. Заявителю предоставляется возможность получения муниципальной услуги по принципу «одного окна», в соответствии с которым предоставление муниципальной услуги осуществляется после однократного обращения заявителя с соответствующим запросом, а взаимодействие с администрации Талдомского муниципального района осуществляется многофункциональным центром без участия заявителя в соответствии с нормативными правовыми актами и соглашением о взаимодействии между администрацией Талдомского муниципального района и многофункциональным центром, заключенным в установленном порядке.

66. Организация предоставления муниципальной услуги на базе многофункционального центра осуществляется в соответствии с соглашением о взаимодействии между администрацией Талдомского муниципального района и многофункциональным центром, заключенным в установленном порядке.

67. Муниципальная услуга предоставляется в многофункциональных центрах с учетом принципа экстерриториальности, в соответствии с которым заявитель вправе выбрать

для обращения за получением муниципальной услуги любой многофункциональный центр, расположенный на территории Талдомского муниципального района.

68. При предоставлении муниципальной услуги универсальными специалистами многофункциональных центров исполняются следующие административные процедуры:

- 1) прием заявления и документов, необходимых для предоставления муниципальной услуги;
- 2) формирование и направление межведомственных запросов в органы (организации), участвующие в предоставлении муниципальной услуги.

Административные процедуры по приему заявления и документов, необходимых для предоставления муниципальной услуги, а также выдаче документа, являющегося результатом предоставления муниципальной услуги, осуществляются универсальными специалистами многофункциональных центров по принципу экстерриториальности.

69. Заявители имеют возможность получения муниципальной услуги в электронной форме с использованием Единого портала государственных и муниципальных услуг и Портала государственных и муниципальных услуг Московской области в части:

- 1) получения информации о порядке предоставления муниципальной услуги;
- 2) ознакомления с формами заявлений и иных документов, необходимых для получения муниципальной услуги, обеспечения доступа к ним для копирования и заполнения в электронном виде;
- 3) направления запроса и документов, необходимых для предоставления муниципальной услуги;
- 4) осуществления мониторинга хода предоставления муниципальной услуги;
- 5) получения результата предоставления муниципальной услуги в соответствии с действующим законодательством.

70. При направлении запроса о предоставлении муниципальной услуги в электронной форме заявитель формирует заявление на предоставление муниципальной услуги в форме электронного документа и подписывает его электронной подписью в соответствии с требованиями Федерального закона № 63-ФЗ и требованиями Федерального закона № 210-ФЗ.

71. При направлении запроса о предоставлении муниципальной услуги в электронной форме заявитель вправе приложить к заявлению о предоставлении муниципальной услуги документы, указанные в пунктах 26-28 административного регламента, которые формируются и направляются в виде отдельных файлов в соответствии с требованиями законодательства.

72. При направлении заявления и прилагаемых к нему документов в электронной форме представителем заявителя, действующим на основании доверенности, доверенность должна быть представлена в форме электронного документа, подписанного электронной подписью уполномоченного лица, выдавшего (подписавшего) доверенность.

73. В течение 5 дней с даты направления запроса о предоставлении муниципальной услуги в электронной форме заявитель предоставляет в администрацию Талдомского муниципального района документы, представленные в пункте 26 административного регламента (в случае, если запрос и документы в электронной форме не составлены с использованием электронной подписи в соответствии с действующим законодательством). Заявитель также вправе представить по собственной инициативе документы, указанные в пункте 31 административного регламента.

74. Для обработки персональных данных при регистрации субъекта персональных данных на Едином портале государственных и муниципальных услуг и на Портале государственных и муниципальных услуг Московской области получение согласия заявителя в соответствии с требованиями статьи 6 Федерального закона №152-ФЗ не требуется.

75. Заявителям предоставляется возможность для предварительной записи на подачу заявления и документов, необходимых для предоставления муниципальной услуги. Предварительная запись может осуществляться следующими способами по выбору заявителя:

при личном обращении заявителя в администрацию Талдомского муниципального района, его территориальный отдел или многофункциональный центр;
по телефону администрации Талдомского муниципального района или многофункционального центра;
через официальный сайт администрации Талдомского муниципального района или многофункционального центра.

76. При предварительной записи заявитель сообщает следующие данные:

для физического лица: фамилию, имя, отчество (последнее при наличии);

для юридического лица: наименование юридического лица;

контактный номер телефона;

адрес электронной почты (при наличии);

желаемые дату и время представления документов.

77. Предварительная запись осуществляется путем внесения указанных сведений в книгу записи заявителей, которая ведется на бумажных и/или электронных носителях.

78. Заявителю сообщаются дата и время приема документов, окно (кабинет) приема документов, в которые следует обратиться. При личном обращении заявителю выдается талон-подтверждение. Заявитель, записавшийся на прием через официальный сайт администрации Талдомского муниципального района или многофункционального центра, может распечатать аналог талона-подтверждения.

Запись заявителей на определенную дату заканчивается за сутки до наступления этой даты.

79. При осуществлении предварительной записи заявитель в обязательном порядке информируется о том, что предварительная запись аннулируется в случае его неявки по истечении 15 минут с назначенного времени приема.

Заявителям, записавшимся на прием через официальный сайт администрации Талдомского муниципального района или многофункционального центра, за день до приема отправляется напоминание на указанный адрес электронной почты о дате, времени и месте приема, а также информация об аннулировании предварительной записи в случае неявки по истечении 15 минут с назначенного времени приема.

80. Заявитель в любое время вправе отказаться от предварительной записи.

81. В отсутствие заявителей, обратившихся по предварительной записи, осуществляется прием заявителей, обратившихся в порядке очереди.

82. График приема (приемное время) заявителей по предварительной записи устанавливается руководителем администрации Талдомского муниципального района или многофункционального центра в зависимости от интенсивности обращений.

III. Состав, последовательность и сроки выполнения административных процедур (действий), требования к порядку их выполнения, в том числе особенности выполнения административных процедур (действий) в электронной форме и многофункциональных центрах

83. Предоставление муниципальной услуги включает в себя следующие административные процедуры:

1) прием заявления и документов, необходимых для предоставления муниципальной услуги;

2) регистрация заявления и документов, необходимых для предоставления муниципальной услуги;

3) обработка и предварительное рассмотрение заявления и представленных документов;

- 4) формирование и направление межведомственных запросов в органы (организации), участвующие в предоставлении муниципальной услуги;
- 5) принятие решения о проведении торгов либо о предоставлении (об отказе в предоставлении) муниципальной услуги (в случае если проведение торгов не требуется);
- 6) проведение торгов;
- 7) заключение договора аренды муниципального имущества.

Блок-схема предоставления муниципальной услуги

84. Блок-схема последовательности действий при предоставлении муниципальной услуги представлена в приложении 2 к административному регламенту.

Прием заявления и документов, необходимых для предоставления муниципальной услуги

85. Основанием для начала осуществления административной процедуры по приему заявления и документов, необходимых для предоставления муниципальной услуги, является поступление в администрацию Талдомского муниципального района или многофункциональный центр заявления о предоставлении муниципальной услуги и прилагаемых к нему документов, представленных заявителем:

а) в администрации Талдомского муниципального района*:

посредством личного обращения заявителя,

посредством почтового отправления;

посредством технических средств Единого портала государственных и муниципальных услуг или Портала государственных и муниципальных услуг Московской области;

б) в многофункциональный центр посредством личного обращения заявителя.

86. Прием заявления и документов, необходимых для предоставления муниципальной услуги, осуществляют сотрудники администрации Талдомского муниципального района или сотрудники многофункционального центра.

87. Прием заявления и документов, необходимых для предоставления муниципальной услуги осуществляется в многофункциональных центрах в соответствии с соглашениями о взаимодействии между администрацией Талдомского муниципального района и многофункциональными центрами, заключенными в установленном порядке, если исполнение данной процедуры предусмотрено заключенными соглашениями.

88. При поступлении заявления и прилагаемых к нему документов посредством личного обращения заявителя в администрацию Талдомского муниципального района или многофункциональный центр, специалист, ответственный за прием и регистрацию документов, осуществляет следующую последовательность действий:

1) устанавливает предмет обращения;

2) устанавливает соответствие личности заявителя документу, удостоверяющему личность (в случае, если заявителем является физическое лицо);

3) проверяет наличие документа, удостоверяющего права (полномочия) представителя заявителя (в случае, если с заявлением обращается представитель заявителя);

4) осуществляет сверку копий представленных документов с их оригиналами;

5) проверяет заявление и комплектность прилагаемых к нему документов на соответствие перечню документов, предусмотренных пунктом 26 административного регламента.

6) проверяет заявление и прилагаемые к нему документы на наличие подчисток, приписок, зачеркнутых слов и иных неоговоренных исправлений, серьезных повреждений, не позволяющих однозначно истолковать их содержание;

7) осуществляет прием заявления и документов по описи, которая содержит полный перечень документов, представленных заявителем, а при наличии выявленных недостатков - их описание;

8) вручает копию описи заявителю.

89. Специалист многофункционального центра, ответственный за прием документов, в дополнение к действиям, указанным в пункте 88 административного регламента, осуществляет следующие действия:

- 1) проверяет комплектность представленных заявителем документов по перечню документов, предусмотренных пунктом 31 административного регламента;
- 2) формирует перечень документов, не представленных заявителем и сведения из которых подлежат получению посредством межведомственного информационного взаимодействия;
- 3) направляет специалисту многофункционального центра, ответственному за осуществление межведомственного информационного взаимодействия, сформированный перечень документов, не представленных заявителем и сведения из которых подлежат получению посредством межведомственного информационного взаимодействия;
- 4) при наличии всех документов и сведений, предусмотренных пунктом 26 административного регламента, передает заявление и прилагаемые к нему документы специалисту многофункционального центра, ответственному за организацию направления заявления и прилагаемых к нему документов в администрацию Талдомского муниципального района.

Сотрудник многофункционального центра, ответственный за организацию направления заявления и прилагаемых к нему документов в администрацию Талдомского муниципального района, организует передачу заявления и документов, представленных заявителем, в администрацию Талдомского муниципального района в соответствии с заключенным соглашением о взаимодействии и порядке делопроизводства многофункциональных центров.

90. Максимальное время приема заявления и прилагаемых к нему документов при личном обращении заявителя не превышает 15 минут.

91. При отсутствии у заявителя, обратившегося лично, заполненного заявления или не правильном его заполнении, специалист администрации Талдомского муниципального района или многофункционального центра, ответственный за прием документов, консультирует заявителя по вопросам заполнения заявления.

92. При поступлении заявления и прилагаемых к нему документов в администрацию Талдомского муниципального района посредством почтового отправления специалист администрации Талдомского муниципального района, ответственный за прием заявлений и документов, осуществляет действия согласно пункту 87 административного регламента, кроме действий, предусмотренных подпунктами 2, 4 пункта 87 административного регламента.

Опись направляется заявителю заказным почтовым отправление с уведомлением о вручении в течение 2 рабочих дней с даты получения заявления и прилагаемых к нему документов.

93. В случае поступления запроса о предоставлении муниципальной услуги и прилагаемых к нему документов (при наличии) в электронной форме посредством Единого портала государственных и муниципальных услуг или Портала государственных и муниципальных услуг Московской области специалист администрации Талдомского муниципального района, ответственный за прием документов, осуществляет следующую последовательность действий:

- 1) просматривает электронные образы запроса о предоставлении муниципальной услуги и прилагаемых к нему документов;
- 2) осуществляет контроль полученных электронных образов заявления и прилагаемых к нему документов на предмет целостности;
- 3) фиксирует дату получения заявления и прилагаемых к нему документов;
- 4) в случае если запрос на предоставление муниципальной услуги и документы, представленные в электронной форме, не заверены электронной подписью в

соответствии с действующим законодательством направляет заявителю через личный кабинет уведомление о необходимости представить запрос о предоставлении муниципальной услуги и документы, подписанные электронной подписью, либо представить в администрацию Талдомского муниципального района подлинники документов (копии, заверенные в установленном порядке), указанных в пункте 26 административного регламента, в срок, не превышающий 5 календарных дней с даты получения запроса о предоставлении муниципальной услуги и прилагаемых к нему документов (при наличии) в электронной форме;

5) в случае если запрос о предоставлении муниципальной услуги и документы в электронной форме подписаны электронной подписью в соответствии с действующим законодательством направляет заявителю через личный кабинет уведомление о получении запроса о предоставлении муниципальной услуги и прилагаемых к нему документов.

94. Максимальный срок осуществления административной процедуры не может превышать 2 рабочих дней с момента поступления заявления в администрации Талдомского муниципального района или многофункциональный центр.

95. Результатом исполнения административной процедуры по приему заявления и прилагаемых к нему документов, необходимых для предоставления муниципальной услуги, является:

1) в администрации Талдомского муниципального района - передача заявления и прилагаемых к нему документов сотруднику администрации Талдомского муниципального района, ответственному за регистрацию поступившего запроса на предоставление муниципальной услуги;

2) в многофункциональных центрах:

а) при отсутствии одного или более документов, предусмотренных пунктом 29 административного регламента, – передача перечня документов, не представленных заявителем и сведения из которых подлежат получению посредством межведомственного информационного взаимодействия, специалисту многофункционального центра, ответственному за осуществление межведомственного информационного взаимодействия;

б) при наличии всех документов, предусмотренных пунктом 31 административного регламента, – передача заявления и прилагаемых к нему документов в администрацию Талдомского муниципального района.

96. Способом фиксации результата исполнения административной процедуры является опись принятых у заявителя документов или уведомление о принятии запроса о предоставлении муниципальной услуги и прилагаемых документов.

Регистрация заявления и документов, необходимых для предоставления муниципальной услуги

97. Основанием для начала осуществления административной процедуры является поступление специалисту администрации Талдомского муниципального района, ответственному за регистрацию поступающих запросов на предоставление муниципальной услуги, заявления и прилагаемых к нему документов.

98. Специалист администрации Талдомского муниципального района осуществляет регистрацию заявления и прилагаемых к нему документов в соответствии с порядком делопроизводства, установленным администрацией Талдомского муниципального района, в том числе осуществляет внесение соответствующих сведений в журнал регистрации обращений о предоставлении муниципальной услуги и (или) в соответствующую информационную систему администрации Талдомского муниципального района.

99. Регистрация заявления и прилагаемых к нему документов, полученных посредством личного обращения заявителя или почтового отправления, осуществляется

в срок, не превышающий 1 рабочий день, с даты поступления заявления и прилагаемых к нему документов в администрацию Талдомского муниципального района.

100. Регистрация заявления и прилагаемых к нему документов, полученных в электронной форме, осуществляется не позднее рабочего дня, следующего за днем их поступления в администрацию Талдомского муниципального района.

101. После регистрации заявление и прилагаемые к нему документы, не позднее рабочего дня следующего за днем их регистрации, направляются на рассмотрение специалисту администрации Талдомского муниципального района, ответственному за подготовку документов по муниципальной услуге.

102. Максимальный срок осуществления административной процедуры не может превышать 2 рабочих дней.

103. Результатом исполнения административной процедуры по регистрации заявления и прилагаемых к нему документов, необходимых для предоставления муниципальной услуги, является передача заявления и прилагаемых к нему документов сотруднику администрации Талдомского муниципального района, ответственному за предоставление муниципальной услуги.

104. При обращении заявителя за получением муниципальной услуги в электронной форме администрация Талдомского муниципального района направляет на Единый портал государственных и муниципальных услуг или Портал государственных и муниципальных услуг Московской области посредством технических средств связи уведомление о завершении исполнения административной процедуры с указанием результата осуществления административной процедуры.

105. Способом фиксации исполнения административной процедуры является внесение соответствующих сведений в журнал регистрации обращений за предоставлением муниципальной услуги или в соответствующую информационную систему администрации Талдомского муниципального района.

Обработка и предварительное рассмотрение заявления и представленных документов

106. Основанием для начала исполнения административной процедуры является поступление заявления и документов сотруднику администрации Талдомского муниципального района, ответственному за предоставление муниципальной услуги.

Сотрудник администрации Талдомского муниципального района, ответственный за предоставление муниципальной услуги, осуществляет следующие действия:

1) проверяет комплектность представленных заявителем документов по перечням документов, предусмотренных пунктами 26 и 31 административного регламента;

2) проверяет заявление и прилагаемые к нему документы на наличие подчисток, приписок, зачеркнутых слов и иных неоговоренных исправлений, серьезных повреждений, не позволяющих однозначно истолковать их содержание;

3) формирует перечень документов, не представленных заявителем и сведения из которых подлежат получению посредством межведомственного информационного взаимодействия;

4) направляет сотруднику администрации Талдомского муниципального района, ответственному за осуществление межведомственного информационного взаимодействия, сформированный перечень документов, не представленных заявителем и сведения из которых подлежат получению посредством межведомственного информационного взаимодействия;

5) в случае наличия полного комплекта документов, предусмотренных пунктами 26 и 31 административного регламента, переходит к осуществлению административной процедуры принятия решения о проведении торгов или о предоставлении (об отказе в предоставлении) муниципальной услуги (в случае если проведение торгов не требуется).

107. Максимальный срок выполнения административной процедуры не может превышать 1 рабочего дня.

108. Результатом административной процедуры является:

109. При обращении заявителя за получением муниципальной услуги в электронной форме администрация Талдомского муниципального района направляет на Единый портал государственных и муниципальных услуг или Портал государственных и муниципальных услуг Московской области посредством технических средств связи уведомление о завершении исполнения административной процедуры с указанием результата осуществления административной процедуры.

110. Способом фиксации административной процедуры является один из следующих документов:

1) перечень документов, не представленных заявителем и сведения из которых подлежат получению посредством межведомственного информационного взаимодействия;

2) проект уведомления заявителя об отказе в предоставлении муниципальной услуги. Формирование и направление межведомственных запросов в органы (организации), участвующие в предоставлении муниципальной услуги

111. Основанием для начала административной процедуры по формированию и направлению межведомственного запроса о предоставлении документов, необходимых для предоставления муниципальной услуги, является непредставление заявителем в администрацию Талдомского муниципального района или многофункциональный центр документов и информации, которые могут быть получены в рамках межведомственного информационного взаимодействия.

112. Межведомственный запрос о предоставлении документов и информации осуществляется сотрудником администрации Талдомского муниципального района или многофункционального центра, ответственным за осуществление межведомственного информационного взаимодействия. Многофункциональный центр осуществляет формирование и направление межведомственных запросов только в случае обращения заявителя за получением муниципальной услуги через многофункциональный центр.

113. Формирование и направление межведомственных запросов о предоставлении документов, необходимых для предоставления муниципальной услуги, осуществляется многофункциональными центрами в соответствии с заключенными в установленном порядке соглашениями о взаимодействии, если исполнение данной процедуры предусмотрено заключенными соглашениями.

114. Межведомственный запрос формируется и направляется в форме электронного документа, подписанного электронной подписью и направляется по каналам системы межведомственного электронного взаимодействия (далее - СМЭВ).

При отсутствии технической возможности формирования и направления межведомственного запроса в форме электронного документа по каналам СМЭВ межведомственный запрос направляется на бумажном носителе по почте, по факсу с одновременным его направлением по почте или курьерской доставкой.

Межведомственный запрос о предоставлении документов и (или) информации, указанных в пункте 2 части 1 статьи 7 Федерального закона № 210-ФЗ, для предоставления муниципальной услуги с использованием межведомственного информационного взаимодействия в бумажном виде должен содержать следующие сведения, если дополнительные сведения не установлены законодательным актом Российской Федерации:

1) наименование органа или организации, направляющих межведомственный запрос;

2) наименование органа или организации, в адрес которых направляется межведомственный запрос;

3) наименование муниципальной услуги, для предоставления которой необходимо представление документа и (или) информации, а также, если имеется, номер (идентификатор) такой услуги в реестре муниципальных услуг;

- 4) указание на положения нормативного правового акта, которыми установлено представление документа и (или) информации, необходимых для предоставления муниципальной услуги, и указание на реквизиты данного нормативного правового акта;
- 5) сведения, необходимые для представления документа и (или) информации, установленные настоящим административным регламентом предоставления муниципальной услуги, а также сведения, предусмотренные нормативными правовыми актами как необходимые для представления таких документа и (или) информации;
- 6) контактная информация для направления ответа на межведомственный запрос;
- 7) дата направления межведомственного запроса;
- 8) фамилия, имя, отчество и должность лица, подготовившего и направившего межведомственный запрос, а также номер служебного телефона и (или) адрес электронной почты данного лица для связи;
- 9) информация о факте получения согласия, предусмотренного частью 5 статьи 7 настоящего Федерального закона № 210-ФЗ (при направлении межведомственного запроса в случае, предусмотренном частью 5 статьи 7 настоящего Федерального закона № 210-ФЗ).

Направление межведомственного запроса допускается только в целях, связанных с предоставлением муниципальной услуги.

Максимальный срок формирования и направления запроса составляет 1 рабочий день.

115. При подготовке межведомственного запроса сотрудник администрации Талдомского муниципального района или многофункционального центра, ответственный за осуществление межведомственного информационного взаимодействия, определяет государственные органы, органы местного самоуправления либо подведомственные государственным органам или органам местного самоуправления организации, в которых данные документы находятся.

Для предоставления муниципальной услуги администрация Талдомского муниципального района многофункциональный центр направляет межведомственные запросы в Управление Федеральной налоговой службы по Московской области, Федеральную службу государственной регистрации кадастра и картографии, органы власти в соответствии с их компетенцией.

Срок подготовки и направления ответа на межведомственный запрос о представлении документов и информации, необходимых для предоставления муниципальной услуги, с использованием межведомственного информационного взаимодействия не может превышать пять рабочих дней со дня поступления межведомственного запроса в орган или организацию, предоставляющие документ и информацию.

Сотрудник администрации Талдомского муниципального района или многофункционального центра, ответственный за осуществление межведомственного информационного взаимодействия, обязан принять необходимые меры по получению ответа на межведомственный запрос.

116. В случае направления запроса сотрудником администрации Талдомского муниципального района ответ на межведомственный запрос направляется сотруднику администрации Талдомского муниципального района, ответственному за предоставление муниципальной услуги, в течение одного рабочего дня с момента поступления ответа на межведомственный запрос.

117. В случае направления запроса сотрудником многофункционального центра ответ на межведомственный запрос направляется сотруднику многофункционального центра, ответственному за организацию направления заявления и прилагаемых к нему документов в администрации Талдомского муниципального района, в течение одного рабочего дня с момента поступления ответа на межведомственный запрос.

118. В случае не поступления ответа на межведомственный запрос в установленный срок в администрации Талдомского муниципального района или в многофункциональный центр принимаются меры, предусмотренные законодательством Российской Федерации.

119. В случае исполнения административной процедуры в многофункциональном центре сотрудник многофункционального центра, ответственный за организацию направления заявления и прилагаемых к нему документов в администрацию Талдомского муниципального района, организует передачу заявления, документов, представленных заявителем, и сведений, полученных в рамках межведомственного информационного взаимодействия, в администрации Талдомского муниципального района в соответствии с заключенным соглашением о взаимодействии и порядке делопроизводства в многофункциональном центре.

120. Результатом административной процедуры является:

1) в многофункциональных центрах при наличии всех документов, предусмотренных пунктом 31 административного регламента – передача заявления и прилагаемых к нему документов в администрацию Талдомского муниципального района;

2) в администрации Талдомского муниципального района - получение в рамках межведомственного взаимодействия информации (документов), необходимой для предоставления муниципальной услуги заявителю.

121. При обращении заявителя за получением муниципальной услуги в электронной форме администрация Талдомского муниципального района направляет на Единый портал государственных и муниципальных услуг или Портал государственных и муниципальных услуг Московской области посредством технических средств связи уведомление о завершении исполнения административной процедуры с указанием результата осуществления административной процедуры.

122. Способом фиксации результата административной процедуры является фиксация факта поступления документов и сведений, полученных в рамках межведомственного взаимодействия, необходимых для предоставления муниципальной услуги, в журнале регистрации поступления ответов в рамках межведомственного взаимодействия или внесение соответствующих сведений в информационную систему администрации Талдомского муниципального района.

Принятие решения о проведении торгов либо о предоставлении (об отказе в предоставлении) муниципальной услуги (в случае если проведение торгов не требуется)

123. Основанием для начала административной процедуры является получение заявления и представленных документов специалистом администрации Талдомского муниципального района, ответственным за предоставление муниципальной услуги.

124. Специалист, ответственный за предоставление муниципальной услуги:

- рассматривает предоставленные заявителем документы, а также сведения, полученные по каналам межведомственного взаимодействия;

- выявляет наличие (отсутствие) оснований для отказа в предоставлении муниципальной услуги

- определяет необходимость проведения торгов;

125. В случае выявления хотя бы одного основания для отказа в предоставлении муниципальной услуги специалист, ответственный за предоставление муниципальной услуги, подготавливает мотивированный отказ в предоставлении муниципальной услуги;

126. В случае выявления необходимости проведения торгов специалист, ответственный за предоставление муниципальной услуги, передает заявления и документы специалисту комитета по управлению имуществом, ответственному за проведение торгов.

127. В случае если в соответствии с законодательством проведение торгов не требуется, а также отсутствуют основания для отказа в предоставлении муниципальной услуги специалист, ответственный за предоставление муниципальной услуги, готовит проект договора аренды имущества, находящегося в муниципальной собственности и направляет его специалисту ответственному за выдачу результата муниципальной услуги для согласования с заявителем.

128. Результатом административной процедуры является:

- 1) подготовка отказа в предоставлении муниципальной услуги;
- 2) передача заявления и документов специалисту комитета по управлению имуществом, ответственному за организацию торгов;
- 3) подготовка проекта договора аренды муниципального имущества.

129. Максимальный срок исполнения административной процедуры не превышает 30 календарных дней.

130. При обращении заявителя за получением муниципальной услуги в электронной форме администрации Талдомского муниципального района направляет на Единый портал государственных и муниципальных услуг или Портал государственных и муниципальных услуг Московской области посредством технических средств связи уведомление о завершении исполнения административной процедуры с указанием результата осуществления административной процедуры.

Проведение торгов

131. Основанием для начала административной процедуры является поступление заявления и представленных документов специалисту комитета по управлению имуществом, ответственному за проведение торгов.

132. Проведение торгов производится в соответствии с требованиями, установленными приказом Федеральной антимонопольной службы от 10.02.2010 № 67 «О порядке проведения конкурсов или аукционов на право заключения договоров аренды, договоров безвозмездного пользования, договоров доверительного управления имуществом, иных договоров, предусматривающих переход прав в отношении государственного или муниципального имущества, и перечне видов имущества, в отношении которого заключение указанных договоров может осуществляться путем проведения торгов в форме конкурса».

133. По результатам торгов определяется победитель, а также готовится проект договора аренды имущества, находящегося в муниципальной собственности.

134. Специалист, ответственный за проведение торгов направляет один экземпляр протокола торгов и проект договора аренды специалисту комитета по управлению имуществом, ответственному за выдачу результатов предоставления муниципальной услуги, для направления победителю торгов.

135. Максимальный срок осуществления административной процедуры не превышает 30 дней.

136. Результатом административной процедуры является определение по результатам торгов победителя и подготовка проекта договора аренды имущества, находящегося в муниципальной собственности.

137. Результаты административной процедуры фиксируются в протоколе

Заключение договора аренды муниципального имущества

138. Основанием для начала административной процедуры является оформление протокола аукциона (конкурса) или протокола о признании торгов несостоявшимися.

139. Административная процедура по заключению договора аренды муниципального имущества включает в себя следующие этапы:

- а) подготовку проекта договора аренды муниципального имущества
- б) направление результата муниципальной услуги заявителю;
- в) подписание проекта договора заявителем;

140. Экземпляр протокола торгов, проект договора аренды имущества, находящегося в муниципальной собственности, направляются заявителю для подписания (в случае проведения торгов - победителю торгов) способом, указанным заявителем при подаче заявления и необходимых документов на получение муниципальной услуги, в том числе: при личном обращении в Комитет по управлению имуществом; при личном обращении в многофункциональный центр; посредством почтового отправления на адрес заявителя, указанный в заявлении;

через личный кабинет на Едином портале государственных и муниципальных услуг или Портале государственных и муниципальных услуг Московской области.

141. Отказ в предоставлении муниципальной услуги направляется заявителю способом, указанным им при подаче заявления.

142. Выдача проекта договора для подписания заявителем осуществляется многофункциональными центрами в соответствии с заключенными в установленном порядке соглашениями о взаимодействии, если исполнение данного действия предусмотрено заключенными соглашениями.

143. Проект договора подписывается заявителем не менее чем десять дней.

144. Договор аренды заключается в соответствии с Положением о порядке сдачи в аренду муниципального имущества Талдомского муниципального района.

145. При обращении заявителя за получением муниципальной услуги в электронной форме администрации Талдомского муниципального района направляет на Единый портал государственных и муниципальных услуг или Портал государственных и муниципальных услуг Московской области посредством технических средств связи уведомление о завершении исполнения административной процедуры с указанием результата осуществления административной процедуры.

IV. Порядок и формы контроля за исполнением административного регламента предоставления муниципальной услуги

Порядок осуществления текущего контроля за соблюдением и исполнением ответственными должностными лицами положений административного регламента и иных нормативных правовых актов, устанавливающих требования к предоставлению муниципальной услуги

146. Текущий контроль за соблюдением и исполнением положений регламента и иных нормативных правовых актов, устанавливающих требования к предоставлению муниципальной услуги, осуществляется должностными лицами, ответственными за организацию работы по предоставлению муниципальной услуги.

147. Текущий контроль осуществляется путем проведения ответственными должностными лицами структурных подразделений администрации Талдомского муниципального района, ответственных за организацию работы по предоставлению муниципальной услуги, проверок соблюдения и исполнения положений регламента и иных нормативных правовых актов, устанавливающих требования к предоставлению муниципальной услуги.

Порядок и периодичность осуществления плановых и внеплановых проверок полноты и качества предоставления муниципальной услуги

148. Контроль за полнотой и качеством предоставления муниципальной услуги осуществляется в формах:

1) проведения плановых проверок;

2) рассмотрения жалоб на действия (бездействие) должностных лиц администрации Талдомского муниципального района, ответственных за предоставление муниципальной услуги.

149. В целях осуществления контроля за полнотой и качеством предоставления муниципальной услуги проводятся плановые и внеплановые проверки. Порядок и периодичность осуществления плановых проверок устанавливается планом работы администрации Талдомского муниципального района. При проверке могут рассматриваться все вопросы, связанные с предоставлением муниципальной услуги (комплексные проверки), или отдельный вопрос, связанный с предоставлением муниципальной услуги (тематические проверки). Проверка также может проводиться по конкретной жалобе заявителя.

150. Внеплановые проверки проводятся в связи с проверкой устранения ранее выявленных нарушений административного регламента, а также в случае получения жалоб заявителей на действия (бездействие) должностных лиц администрации

Талдомского муниципального района, комитета по управлению имуществом ответственного за предоставление муниципальной услуги.

Ответственность муниципальных служащих органов местного самоуправления и иных должностных лиц за решения и действия (бездействие), принимаемые (осуществляемые) в ходе предоставления муниципальной услуги

151. По результатам проведенных проверок, в случае выявления нарушений соблюдения положений регламента, виновные должностные лица администрации Талдомского муниципального района несут персональную ответственность за решения и действия (бездействие), принимаемые в ходе предоставления муниципальной услуги.

152. Персональная ответственность должностных лиц администрации Талдомского муниципального района закрепляется в должностных регламентах в соответствии с требованиями законодательства Российской Федерации и законодательства Московской области.

Положения, характеризующие требования к порядку и формам контроля за предоставлением муниципальной услуги, в том числе со стороны граждан, их объединений и организаций.

153. Положения, характеризующие требования к порядку и формам контроля за предоставлением муниципальной услуги, в том числе со стороны граждан, их объединений и организаций.

154. Контроль за предоставлением муниципальной услуги, в том числе со стороны граждан, их объединений и организаций, осуществляется посредством публикации сведений о деятельности администрации Талдомского муниципального района, получения гражданами, их объединениями и организациями актуальной, полной и достоверной информации о порядке предоставления муниципальной услуги и обеспечения возможности досудебного (внесудебного) рассмотрения жалоб.

V. Досудебный (внесудебный) порядок обжалования решений и (или) действий (бездействия) органа местного самоуправления, предоставляющего муниципальную услугу, а также его должностных лиц, муниципальных служащих

Право заявителя подать жалобу на решение и (или) действия (бездействие) органа, предоставляющего муниципальную услугу, а также его должностных лиц, муниципальных служащих при предоставлении муниципальной услуги

155. Заявители имеют право на обжалование действий или бездействия администрации Талдомского муниципального района, должностных лиц администрации Талдомского муниципального района, муниципальных служащих, а также принимаемых ими решений при предоставлении муниципальной услуги в досудебном (внесудебном) порядке.

Предмет жалобы

156. Заявитель может обратиться с жалобой в том числе в следующих случаях:

- 1) нарушение срока регистрации запроса заявителя о предоставлении муниципальной услуги;
- 2) нарушение срока предоставления муниципальной услуги;
- 3) требование у заявителя документов, не предусмотренных нормативными правовыми актами Российской Федерации, нормативными правовыми актами Московской области, муниципальными правовыми актами для предоставления муниципальной услуги;
- 4) отказ в приеме документов, предоставление которых предусмотрено нормативными правовыми актами Российской Федерации, нормативными правовыми актами Московской области, муниципальными правовыми актами для предоставления муниципальной услуги, у заявителя;
- 5) отказ в предоставлении муниципальной услуги, если основания отказа не предусмотрены федеральными законами и принятыми в соответствии с ними иными нормативными правовыми актами Российской Федерации, нормативными правовыми актами Московской области, муниципальными правовыми актами;

б) затребование с заявителя при предоставлении муниципальной услуги платы, не предусмотренной нормативными правовыми актами Российской Федерации, нормативными правовыми актами Московской области, муниципальными правовыми актами;

7) отказ органа, предоставляющего муниципальную услугу, должностного лица органа, предоставляющего муниципальную услугу, в исправлении допущенных опечаток и ошибок в выданных в результате предоставления муниципальной услуги документах либо нарушение установленного срока таких исправлений.

Органы местного самоуправления, уполномоченные на рассмотрение жалобы и должностные лица, которым может быть направлена жалоба

157. Глава Талдомского муниципального района Московской области.

Порядок подачи и рассмотрения жалобы

158. Жалоба подается в орган, предоставляющий муниципальную услугу. Жалобы на решения, принятые руководителем администрации Талдомского муниципального района подаются в вышестоящий орган (при его наличии), либо, в случае его отсутствия, рассматриваются непосредственно руководителем администрации Талдомского муниципального района, предоставляющего муниципальную услугу.

159. Жалоба может быть направлена в администрацию Талдомского муниципального района по почте, через многофункциональный центр, по электронной почте, через официальный сайт органа, предоставляющего муниципальную услугу, посредством Единого портала государственных и муниципальных услуг, Портала государственных и муниципальных услуг Московской области, а также может быть принята при личном приеме заявителя.

160. Жалоба должна содержать:

а) наименование органа, предоставляющего муниципальную услугу, должностного лица органа, предоставляющего муниципальную услугу, либо муниципального служащего, решения и действия (бездействие) которых обжалуются;

б) фамилию, имя, отчество (последнее - при наличии), сведения о месте жительства заявителя - физического лица либо наименование, сведения о месте нахождения заявителя - юридического лица, а также номер (номера) контактного телефона, адрес (адреса) электронной почты (при наличии) и почтовый адрес, по которым должен быть направлен ответ заявителю;

в) сведения об обжалуемых решениях и действиях (бездействии) органа, предоставляющего муниципальную услугу, должностного лица органа, предоставляющего муниципальную услугу, либо государственного муниципального служащего;

г) доводы, на основании которых заявитель не согласен с решением и действием (бездействием) органа, предоставляющего муниципальную услугу, должностного лица органа, предоставляющего муниципальную услугу, либо муниципального служащего. Заявителем могут быть представлены документы (при наличии), подтверждающие доводы заявителя, либо их копии.

161. В случае необходимости в подтверждение своих доводов заявитель прилагает к письменному обращению (жалобе) документы и материалы либо их копии.

Сроки рассмотрения жалобы

162. Жалоба, поступившая в администрацию Талдомского муниципального района, подлежит регистрации не позднее следующего рабочего дня со дня ее поступления.

163. Жалоба, поступившая в администрацию Талдомского муниципального района, подлежит рассмотрению должностным лицом, наделенным полномочиями по рассмотрению жалобы, в течение пятнадцати рабочих дней со дня его регистрации, а в случае обжалования отказа органа, предоставляющего муниципальную услугу, должностного лица органа, предоставляющего муниципальную услугу, в приеме документов у заявителя либо в исправлении допущенных опечаток и ошибок или в случае

обжалования нарушения установленного срока таких исправлений – в течение пяти рабочих дней со дня ее регистрации.

Внесение изменений в результат предоставления муниципальной услуги в целях исправления допущенных опечаток и ошибок осуществляется администрацией Талдомского муниципального района в срок не более 5 рабочих дней.

Исчерпывающий перечень оснований для отказа в рассмотрении жалобы (претензии) либо приостановления ее рассмотрения

164. Уполномоченный на рассмотрение жалобы орган отказывает в удовлетворении жалобы в следующих случаях:

наличие вступившего в законную силу решения суда, арбитражного суда по жалобе о том же предмете и по тем же основаниям;

подача жалобы лицом, полномочия которого не подтверждены в порядке, установленном законодательством Российской Федерации;

наличие решения по жалобе, принятого ранее в соответствии с требованиями настоящих Правил в отношении того же заявителя и по тому же предмету жалобы.

165. Уполномоченный на рассмотрение жалобы орган вправе оставить жалобу без ответа в следующих случаях:

наличие в жалобе нецензурных либо оскорбительных выражений, угроз жизни, здоровью и имуществу должностного лица, а также членов его семьи;

отсутствие возможности прочитать какую-либо часть текста жалобы, фамилию, имя, отчество (при наличии) и (или) почтовый адрес заявителя, указанные в жалобе.

если в письменном обращении не указаны фамилия гражданина, направившего обращение, и почтовый адрес, по которому должен быть направлен ответ на обращение;

если жалоба подана заявителем в орган, в компетенцию которого не входит принятие решения по жалобе. В этом случае в течение 3 рабочих дней со дня ее регистрации

указанный орган направляет жалобу в уполномоченный на ее рассмотрение орган и в письменной форме информирует заявителя о перенаправлении жалобы;

если в письменном обращении заявителя содержится вопрос, на который ему многократно давались письменные ответы по существу в связи с ранее направляемыми обращениями, и при этом в обращении не приводятся новые доводы или обстоятельства,

председатель комитета по управлению имуществом, должностное лицо либо уполномоченное на то лицо вправе принять решение о безосновательности очередного обращения и прекращении переписки с заявителем по данному вопросу при условии, что

указанное обращение и ранее направляемые обращения направлялись в администрации Талдомского муниципального района или одному и тому же должностному лицу. О

данном решении уведомляется заявитель, направивший обращение;

если ответ по существу поставленного в обращении вопроса не может быть дан без разглашения сведений, составляющих государственную или иную охраняемую

федеральным законом тайну, гражданину, направившему обращение, сообщается о

невозможности дать ответ по существу поставленного в нем вопроса в связи с недопустимостью разглашения указанных сведений.

Результат рассмотрения жалобы

166. По результатам рассмотрения обращения жалобы комитет по управлению имуществом принимает одно из следующих решений:

1) удовлетворяет жалобу, в том числе в форме отмены принятого решения, исправления допущенных органом, предоставляющим муниципальную услугу, опечаток и ошибок в выданных в результате предоставления муниципальной услуги документах, возврата заявителю денежных средств, взимание которых не предусмотрено нормативными правовыми актами Российской Федерации, нормативными правовыми актами Московской области, муниципальными правовыми актами, а также в иных формах;

2) отказывает в удовлетворении жалобы.

Порядок информирования заявителя о результатах рассмотрения жалобы
167. Не позднее дня, следующего за днем принятия решения, заявителю в письменной или электронной форме направляется мотивированный ответ о результатах рассмотрения жалобы.

Право заявителя на получение информации и документов, необходимых для обоснования и рассмотрения жалобы

168. Заявитель имеет право на получение исчерпывающей информации и документов, необходимых для обоснования и рассмотрения жалобы.

169. Информация и документы, необходимые для обоснования и рассмотрения жалобы размещаются в администрации Талдомского муниципального района и многофункциональных центрах, на официальном сайте администрации Талдомского муниципального района и многофункциональных центрах, на Едином портале государственных и муниципальных услуг, Портале государственных и муниципальных услуг Московской области, а также может быть сообщена заявителю в устной и/или письменной форме.

Порядок обжалования решения по жалобе

170. Заявитель вправе обжаловать решения по жалобе вышестоящим должностным лицам.

171. В случае установления в ходе или по результатам рассмотрения жалобы признаков состава административного правонарушения или преступления администрации Талдомского муниципального района в установленном порядке незамедлительно направляет имеющиеся материалы в органы прокуратуры.

172. Заявитель имеет право на получение информации и документов, необходимых для обоснования и рассмотрения жалобы, при условии, что это не затрагивает права, свободы и законные интересы других лиц и что указанные документы не содержат сведения, составляющие государственную или иную охраняемую законодательством Российской Федерации тайну.

173. При подаче жалобы заявитель вправе получить следующую информацию: местонахождение администрации Талдомского муниципального района; перечень номеров телефонов для получения сведений о прохождении процедур по рассмотрению жалобы; местонахождение органов местного самоуправления, фамилии, имена, отчества (при наличии) и должности их руководителей, а также должностных лиц, которым может быть направлена жалоба.

174. При подаче жалобы заинтересованное лицо вправе получить в Комитете по управлению имуществом копии документов, подтверждающих обжалуемое действие (бездействие), решение должностного лица.

Способы информирования заявителей о порядке подачи и рассмотрения жалобы

175. Информирование заявителей о порядке подачи и рассмотрения жалобы на решения и действия (бездействие) администрации Талдомского муниципального района, должностных лиц администрации Талдомского муниципального района, муниципальных служащих, осуществляется посредством размещения информации на стендах в местах предоставления муниципальной услуги в администрации Талдомского муниципального района и многофункциональном центре, на официальном сайте администрации Талдомского муниципального района и многофункционального центра, на Едином портале государственных и муниципальных услуг и Портале государственных и муниципальных услуг Московской области, а также информация может быть сообщена заявителю в устной и (или) письменной форме.

Приложение 1

Справочная информация

о месте нахождения, графике работы, контактных телефонах, адресах электронной почты органа, предоставляющего муниципальную услугу, структурных подразделений органа,

предоставляющего муниципальную услугу, многофункциональных центров и организаций, участвующих в предоставлении муниципальной услуги

1. Администрация Талдомского муниципального района

Место нахождения администрации Талдомского муниципального района: Московская область, г. Талдом ул. Карла Маркса д.12

График работы администрации Талдомского муниципального района

Понедельник: 8.30-18.00 перерыв 12.30-14.00

Вторник: 8.30-18.00 перерыв 12.30-14.00

Среда 8.30-18.00 перерыв 12.30-14.00

Четверг: 8.30-18.00 перерыв 12.30-14.00

Пятница: 8.30-18.00 перерыв 12.30-14.00

Суббота выходной день.

Воскресенье: выходной день.

График приема заявителей в администрации Талдомского муниципального района

Понедельник: 9.00-17.00 перерыв 12.30-14.00

Вторник: 9.00-17.00 перерыв 12.30-14.00

Среда 9.00-17.00 перерыв 12.30-14.00

Четверг: 9.00-17.00 перерыв 12.30-14.00

Пятница: 9.00-17.00 перерыв 12.30-14.00

Суббота выходной день.

Воскресенье: выходной день.

Почтовый адрес администрации Талдомского муниципального района : 141900

Московская область г. Талдом ул. Карла Маркса д.12

Контактный телефон: 8 496 20 3-33-27

Официальный сайт администрации Талдомского муниципального района в сети

Интернет: www.талдом-район.рф

Адрес электронной почты администрации Талдомского муниципального района в сети

Интернет: taldom-rayon@mail.ru

2. Комитет по управлению имуществом администрации Талдомского муниципального района

Место нахождения . Комитета по управлению имуществом администрации Талдомского муниципального района: Московская область г. Талдом ул. Карла Маркса д.12.

График работы: Комитета по управлению имуществом администрации Талдомского муниципального района

Понедельник: 8.30-18.00 перерыв 12.30-14.00

Вторник: 8.30-18.00 перерыв 12.30-14.00

Среда 8.30-18.00 перерыв 12.30-14.00

Четверг: 8.30-18.00 перерыв 12.30-14.00

Пятница: 8.30-18.00 перерыв 12.30-14.00

Суббота выходной день.

Воскресенье: выходной день.

График приема заявителей в Комитета по управлению имуществом администрации Талдомского муниципального района

Понедельник: 9.00-17.00 перерыв 12.30-14.00

Вторник: 9.00-17.00 перерыв 12.30-14.00

Среда 9.00-17.00 перерыв 12.30-14.00

Четверг: 9.00-17.00 перерыв 12.30-14.00

Пятница: 9.00-17.00 перерыв 12.30-14.00

Суббота выходной день.

Воскресенье: выходной день.

Почтовый адрес Комитета по управлению имуществом администрации Талдомского муниципального района: Московская область г. Талдом ул. Карла Маркса д.12.

Контактный телефон: 8 496 20 3-33-27

Официальный сайт администрации Талдомского муниципального района
в сети Интернет: [www. талдом-район.рф](http://www.талдом-район.рф)

Адрес электронной почты Комитета по управлению имуществом : kui.taldom@mail.ru

3. Многофункциональные центры, расположенные на территории *наименование
муниципального образования* (указывается в случае предоставления услуги на базе
многофункциональных центров)

Место нахождения многофункционального центра: _____(указать наименование
муниципального образования, название улицы, номер дома).

График работы многофункционального центра:

Понедельник: *указать рабочее время и время обеденного перерыва*

Вторник: *указать рабочее время и время обеденного перерыва*

Среда *указать рабочее время и время обеденного перерыва*

Четверг: *указать рабочее время и время обеденного перерыва*

Пятница: *указать рабочее время и время обеденного перерыва*

Суббота *указать рабочее время и время обеденного перерыва*

Воскресенье: выходной день.

Почтовый адрес многофункционального центра: _____(указать индекс,
наименование муниципального образования, название улицы, номер дома).

Телефон Call-центра: _____(указать номер телефона).

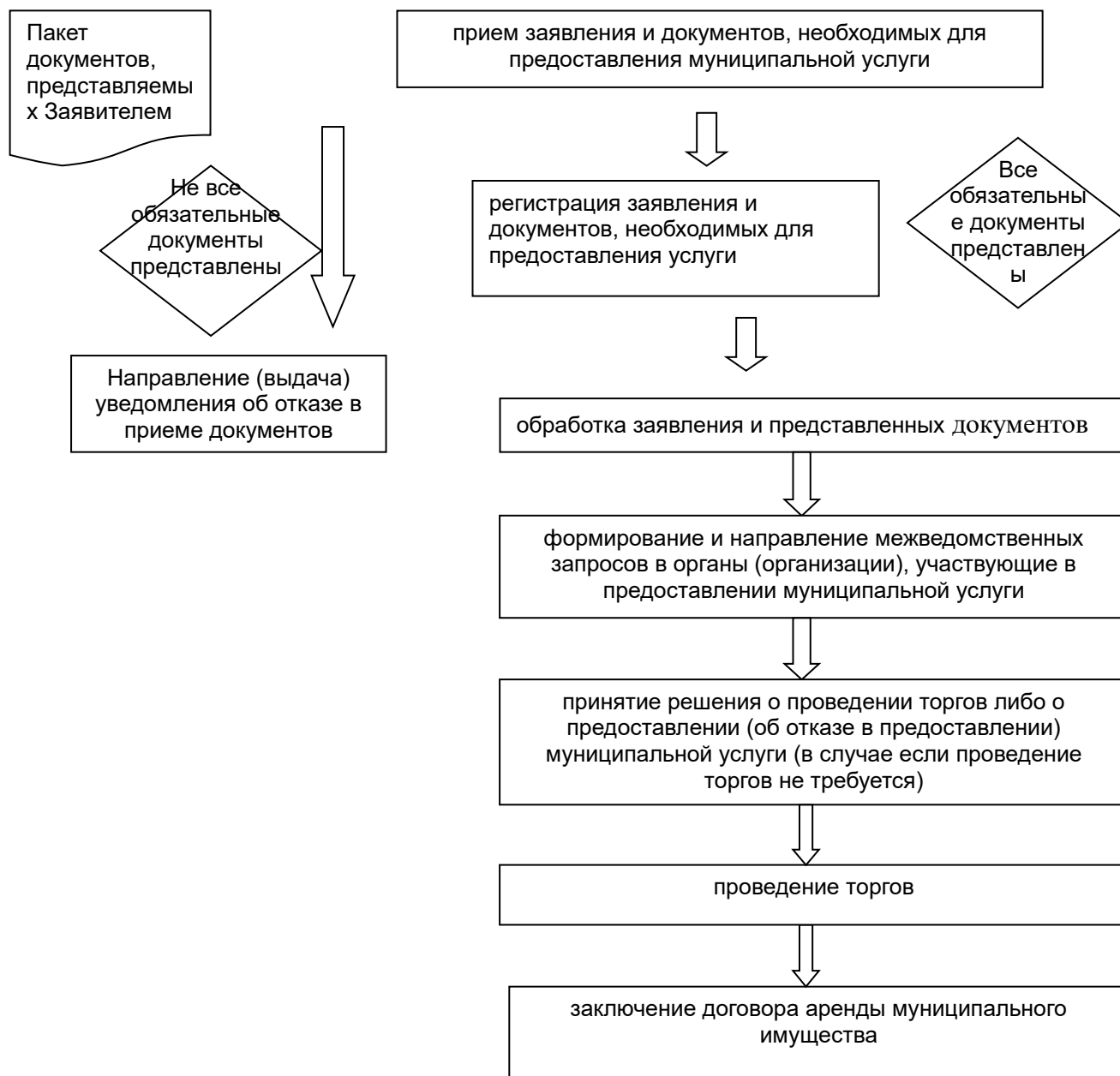
Официальный сайт многофункционального центра в сети Интернет: _____(указать
адрес официального сайта).

Адрес электронной почты многофункционального центра в сети Интернет:
_____(указать адрес электронной почты).

Приложение 2

Блок- схема предоставления муниципальной услуги по передаче в аренду, безвозмездное пользование имущества, находящегося в собственности муниципального образования Московской области
прием заявления и документов, необходимых для предоставления муниципальной услуги

Начало предоставления муниципальной услуги. прием и регистрация заявления и документов



Приложение 3

В *Наименование ОМС*

ЗАЯВЛЕНИЕ

Прошу заключить договор аренды недвижимого имущества, находящегося в собственности муниципального образования, являющегося нежилым помещением (зданием, сооружением), расположенным по адресу:

_____ (адрес помещения)

техническая характеристика:

общая площадь _____ кв. м, в том числе: этаж _____ кв. м;

_____ (№ на плане), подвал _____ кв. м _____ (№ на плане)

Цель использования помещения:

Заявитель _____
(полное наименование юридического лица,

_____ сокращенное наименование юридического лица)

ИНН _____

Почтовый адрес юридического лица с указанием почтового индекса:

Юридический адрес юридического лица с указанием почтового индекса:

Банковские реквизиты:

наименование банка _____

БИК _____

корр. счет _____

расчетный счет _____

телефон офиса _____ телефон бухгалтерии _____

В лице _____

(Ф.И.О. полностью, должность)

Основание _____

(Устав, положение, свидетельство)

Заявитель _____

_____ (Ф.И.О., должность)

(подпись)

М.П.

Результат муниципальной услуги выдать следующим способом:

ü посредством личного обращения в *наименование ОМСУ*:

ü в форме электронного документа;

ў в форме документа на бумажном носителе;

ў почтовым отправлением на адрес, указанный в заявлении (только на бумажном носителе);

ў отправлением по электронной почте (в форме электронного документа и только в случаях прямо предусмотренных в действующих нормативных правовых актах);

ў посредством личного обращения в многофункциональный центр (только на бумажном носителе);

ў посредством направления через Единый портал государственных и муниципальных услуг (только в форме электронного документа);

ў посредством направления через Портал государственных и муниципальных услуг (только в форме электронного документа).

<<Обратная сторона заявления>>

Отметка о комплекте документов (проставляется в случае отсутствия одного или более из документов, не находящихся в распоряжении органов, предоставляющих государственные или муниципальные услуги, либо подведомственных органам государственной власти или органам местного самоуправления организаций, участвующих в предоставлении муниципальной услуги):

О предоставлении не полного комплекта документов, требующихся для предоставления муниципальной услуги и представляемых заявителем, так как сведения по ним отсутствуют в распоряжении органов, предоставляющих государственные или муниципальные услуги, либо подведомственных органам государственной власти или органам местного самоуправления организаций, участвующих в предоставлении муниципальной услуги, предупрежден

(подпись заявителя)

(Ф.И.О. заявителя, полностью)